



GALA

COSMETICI

JUST NATURAL, VEGAN
AND SUSTAINABLE

**Dal 2004 ad oggi abbiamo
sempre lo stesso obiettivo:
sviluppare e favorire scelte
etiche ed ecologicamente
sostenibili.**

RELAZIONE D'IMPATTO 2024

GALA Srl Società Benefit



indice

CHI SIAMO

- Mission e Vision Pag 3
- La nostra storia Pag 4

LE SOCIETÀ BENEFIT

- Definizione di società Benefit Pag 5
- Lo statuto di Gala Pag 6

GLI STAKEHOLDER

- Lettera agli Stakeholder Pag 7

LE FINALITÀ DI BENEFICIO COMUNE

- La misurazione Pag 9
- Ambiente Pag 10
- Altri Stakeholder Pag 13
- Lavoratori Pag 14



CHI SIAMO

Siamo un'azienda di produzione specializzata nella formulazione di cosmetici naturali, vegani e biologici. Con il nostro lavoro e contributo, vogliamo favorire scelte etiche ed ecologicamente sostenibili. Dalla nostra fondazione, istintivamente, abbiamo scelto la strada che più desideravamo percorrere: dedicarci allo sviluppo di prodotti naturali, con rigore e trasparenza, mettendo la nostra esperienza al servizio di chi come noi vuole proporre un'alternativa "più verde" e sostenibile.

LA NOSTRA MISSIONE

Il nostro impegno è volto a migliorare la qualità della vita di tutte le persone coinvolte nella filiera del benessere attraverso l'offerta accessibile di prodotti naturali e sostenibili, la formazione e l'informazione continua e trasparente, l'autenticità e il rispetto della responsabilità sociale d'impresa.

LA NOSTRA VISIONE

Vogliamo contribuire a diffondere un modello di benessere accessibile, basato sul rispetto delle persone e della Natura, nutrito dalla passione e dalla competenza, diffuso con professionalità e trasparenza.



LA NOSTRA STORIA

2004

Patrizia Poggiali, Lorenzo Zanotti e Davide Fiumi fondano Gala.

Dalla collaborazione con il Consorzio Altro Mercato nasce la prima linea di **cosmetici fair trade** con materie prime provenienti da commercio equo e solidale.

2005-2006

Lancio delle prime formule **biologiche certificate** CCPB.

Adesione al **Gruppo Conto Terzi** di **Cosmetica Italia**.

2009-2010

Inaugurazione del **laboratorio interno di valutazione dell'efficacia**.

Adesione allo standard RSI **Impresa Etica** ed al disciplinare **Natrue**.

2011-2012

Certificazione **ISO 22716:2008** e **ISO 9001:2008**

Premio Speciale Sana Novità, sezione Benessere-Cosmesi.

Inaugurazione del **laboratorio interno di controllo microbiologico**.

2013-2014

Menzione speciale al **Premio italiano della cosmetica Unipro Award** per la creazione del benessere sociale.

Prima azienda italiana ad entrare nel **Comitato Scientifico Internazionale Natrue**.

2015-2016

Premio The Wall_Cosmopack, Eco-Beauty Formula Award, per aver saputo coniugare certificazione biologica, innovazione, **fair trade**, responsabilità sociale e Made in Italy. Inaugurazione del nuovo stabilimento. Ai cosmetici naturali, ecologici e **fair trade** si affiancano **formulazioni lussuose dall'elevata sensorialità e dalle note olfattive raffinate**.

2020-2021

Premi di Bio&Consumi al Sana per **Shampoo Doccia con formula biodegradabile e Charity** per la **Foresta di Gala**.

Premio Close the Gap di **Coop Italia** per le politiche di inclusione e della parità di genere.

Premio di Bio&Consumi al Sana per il **Dentifricio in polvere**.

2022

Gala compie **18 anni** e diventa **Società BENEFIT**

2023

Continuano gli investimenti in ricerca e sviluppo in prodotti cosmetici **water free** e **palstic free**

2024

Gala **vince 4 premi** del bando Conai per l'Ecodesign "**Ecopack 2024**" premi riferiti a 4 prodotti da noi progettati e commercializzati, la motivazione; "intervento di Ecodesign che ha ridotto l'impatto ambientale dell'imballaggio".



La Società **BENEFIT**

La Società Benefit è una forma giuridica d'impresa legalmente riconosciuta in Italia dal 2016. L'Italia è stato il secondo Paese al mondo, dopo gli Stati Uniti, a introdurre le Società Benefit nel proprio ordinamento.

La Società Benefit (Benefit Corporation) esercita la propria attività economica perseguendo, oltre allo scopo di lucro, uno o più scopi che contribuiscono alla prosperità ambientale, sociale ed economica a lungo termine.

Rappresenta un modello d'impresa innovativo e virtuoso che si impegna a formalizzare il proprio contributo e i propri obiettivi, comunicandoli in maniera trasparente ai propri stakeholder.

Le Società Benefit perseguono tali finalità di beneficio comune in modo responsabile, sostenibile e trasparente e la loro gestione richiede ai manager il bilanciamento tra l'interesse dei soci e l'interesse della collettività. La Società Benefit è una società tradizionale con obblighi modificati che impegnano il management e gli azionisti a standard più elevati di scopo, responsabilità e trasparenza in particolare:

SCOPO

Le SB si impegnano a creare un impatto positivo sulla società e la biosfera, ovvero a sviluppare un valore condiviso, oltre a generare profitto. La sostenibilità è parte integrante del loro business model e le SB creano condizioni favorevoli alla prosperità sociale e ambientale, oggi e nel futuro.

RESPONSABILITÀ

Le SB si impegnano a considerare l'impatto dell'impresa sulla società e l'ambiente, al fine di creare valore sostenibile nel lungo periodo per tutti gli stakeholder.

TRASPARENZA

Le SB sono tenute a comunicare annualmente e riportare i risultati conseguiti, i loro progressi e gli impegni futuri in maniera trasparente.

Per noi scegliere di diventare Società Benefit ha significato sostenere un cambio di paradigma economico orientato verso una maggiore sostenibilità.



NUOVO STATUTO DI GALA SRL

SOCIETÀ BENEFIT

Gala S.r.l. il giorno 11 maggio 2022 ha modificato il proprio statuto diventando Società Benefit.

In particolare ha integrato l'articolo riguardante l'oggetto sociale:

ARTICOLO 4) – OGGETTO SOCIALE

4.1 La società ha per oggetto le seguenti attività:

- produzione, confezionamento e commercio di profumi, cosmetici, saponi; detergenti, agenti organici tensioattivi, integratori e prodotti erboristici, galenici, dietetici;
- consulenza tecnico scientifica e commerciale strumentale alla realizzazione, dei prodotti;
- collaborazione con università, centri di ricerca, scuole per lo sviluppo di progetti scientifici e tesi di laurea;
- costruzione, compravendita e gestione di immobili in genere, locazione ed affitto dei medesimi.

4.2 La società può assumere e concedere agenzie, commissioni, rappresentanze, con o senza deposito, e mandati, acquistare, utilizzare e trasferire brevetti e altre opere dell'ingegno umano, compiere ricerche di mercato ed elaborazioni di dati per conto proprio e per conto di terzi, concedere e ottenere licenze di sfruttamento commerciale, nonché compiere tutte le operazioni commerciali (anche di import - export), finanziarie, mobiliari e immobiliari, necessarie o utili per il raggiungimento degli scopi sociali.

4.5 La società intende perseguire più finalità di beneficio comune e operare in modo responsabile, sostenibile e trasparente nei confronti di persone, territorio, ambiente e altri portatori di interesse.

Le seguenti specifiche finalità di beneficio comune sono perseguite, nell'esercizio dell'attività economica di cui ai punti 4.1 e 4.2, attraverso lo svolgimento di attività il cui obiettivo è quello di generare un misurabile valore sociale nel pubblico interesse e di creare le premesse per il mantenimento di risultati economici soddisfacenti:

- agire per un miglioramento del benessere generale attraverso l'offerta accessibile di prodotti naturali e sostenibili, la formazione e l'informazione continua e trasparente sui temi del benessere naturale e della sostenibilità, l'autenticità e il rispetto della responsabilità sociale d'impresa;
- contribuire ad un modello di sviluppo sostenibile monitorando i parametri legati alla sostenibilità dei processi aziendali in ogni sua dimensione;
- contribuire a diffondere un modello di benessere e sviluppo sostenibile, basato sul rispetto delle persone e della Natura anche attraverso la divulgazione scientifica, la creazione di valore condiviso nelle filiere, la collaborazione tra imprese, associazioni, organizzazioni non profit e simili, il coinvolgimento delle realtà territoriali sociali o equosolidali;
- sostenere il benessere dei lavoratori favorendo soluzioni orientate alla motivazione del personale.

Questo cambiamento si inquadra in un percorso di rafforzamento dei valori di sostenibilità, in ogni sua dimensione, che ci caratterizza fin dalla nostra fondazione.



LETTERA AGLI STAKHOLDER

Care e cari Stakeholder,

con grande soddisfazione vi presentiamo il nostro secondo Rapporto di Sostenibilità, un appuntamento che per noi non è solo formale, ma rappresenta un'occasione per fare il punto, riflettere e condividere con voi il senso del nostro lavoro quotidiano.

GALA Srl SB nasce vent'anni fa da una visione semplice e radicale: conciliare bellezza, giustizia sociale e rispetto ambientale. Oggi, guardando il percorso fatto, sentiamo che quella visione si è consolidata. È diventata una direzione stabile, ma non immobile. È diventata cultura aziendale.

Il 2024 è stato un anno di consolidamento e di nuove sfide. Abbiamo proseguito il nostro impegno nello sviluppo di formulazioni cosmetiche naturali, valorizzando ingredienti di origine biologica, da commercio equo e solidale, con particolare attenzione all'impatto positivo sui territori di origine.

Nel nostro laboratorio di ricerca sono nati nuovi prodotti solidi e in polvere, completamente waterless, accompagnati da scelte di packaging ridotto, riciclabile e riutilizzabile. Queste innovazioni non sono solo soluzioni tecniche, ma esprimono una filosofia produttiva che punta all'essenziale, senza rinunciare alla qualità.

Abbiamo lavorato con determinazione per ridurre il nostro impatto ambientale, in particolare investendo in tecnologie che permettano di contenere il consumo di acqua lungo tutto il ciclo produttivo. L'acqua è una risorsa limitata e preziosa, e trattarla con rispetto è una nostra responsabilità concreta.

Il dialogo con i nostri fornitori si è fatto ancora più stretto: la sostenibilità è un obiettivo che si costruisce insieme, anche attraverso lo scambio di buone pratiche e l'adozione condivisa di standard etici ed ecologici.

Accanto all'innovazione tecnica, abbiamo continuato a prenderci cura delle persone, dentro e fuori l'azienda.

È per noi importante il sostegno al centro antiviolenza del nostro territorio Linea Rosa e l'attenzione quotidiana al tema del "gender gap".

Abbiamo rafforzato la collaborazione con cooperative sociali del nostro territorio, aumentando il lavoro affidato e ricevendo in cambio non solo professionalità, ma anche valore umano e relazionale. Nel 2025 vogliamo fare un passo in più: progettare insieme a loro un percorso di crescita strutturato, che valorizzi le loro competenze e generi impatto positivo sul lungo periodo.

Allo stesso tempo, continuiamo a sostenere realtà del Sud del mondo. La nostra identità affonda le radici nel fair trade, e anche nel 2024 abbiamo affiancato le cooperative di base, con particolare at-

tenzione a quelle che operano in contesti complessi o rischiosi. Abbiamo partecipato alla Campagna di raccolta fondi per la Palestina, promossa da Altromercato e Equo Garantito, sostenendo produttori di grano, cous cous e generi alimentari attraverso acquisti equi e solidali e fornendo un sostegno economico straordinario alla popolazione di Gaza . L'obiettivo era dunque duplice: dare una risposta all'emergenza e costruire futuro, sempre secondo la logica del commercio equo.

GALA è anche parte attiva del Polo Santé Beauté, un progetto internazionale che nel 2024 si è arricchito con l'ingresso di AZS Manufacturing Solutions, azienda cosmetica con sede a San Paolo del Brasile. Partecipando al comitato direttivo, abbiamo contribuito a immaginare una governance partecipata e la creazione, nel 2025, di comitati tematici trasversali tra le aziende del gruppo. Il nostro obiettivo è rendere condivisa l'innovazione, valorizzare la ricerca e diffondere una cultura comune basata sulla sostenibilità ambientale e sociale.

Crediamo che il benessere delle persone sia il cuore di ogni progetto sostenibile. Per questo, nel 2024, abbiamo realizzato un percorso di formazione permanente dedicato alla comunicazione interpersonale: "Prendersi cura di sé al lavoro per prendersi cura della comunicazione con l'altro". Ogni mese, da aprile a dicembre, abbiamo organizzato incontri di formazione esperienziale di gruppo, attività di team building e sessioni individuali di counseling psicologico per supportare i percorsi di carriera, affrontare le difficoltà e valorizzare i punti di forza di ogni collaboratore.

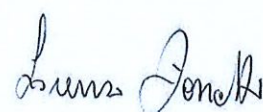
Questo progetto, curato da una professionista psicologa specializzata nel lavoro e nelle organizzazioni, proseguirà anche nel 2025 e si concluderà con la definizione di uno stile comunicativo condiviso che rappresenti l'identità GALA.

Siamo convinti che la qualità del lavoro derivi anche dalla qualità dell'ambiente in cui si lavora. Investiamo nella sicurezza, in salari equi, promuovendo una cultura aziendale basata sulla fiducia, sull'ascolto e sulla partecipazione. Il nostro obiettivo è coinvolgere sempre più attivamente il team nei processi decisionali, aprendo spazi reali di confronto e innovazione condivisa.

Nel nostro lavoro quotidiano c'è passione, attenzione e cura. Ma soprattutto, c'è la volontà di costruire un modello di impresa che non sia un'isola, bensì un soggetto attivo, connesso, responsabile nei confronti del territorio, delle persone e del pianeta.

Questa Relazione d'Impatto non è solo un documento, ma è il racconto di un impegno collettivo. Un cammino che possiamo percorrere solo grazie al vostro sostegno, alla fiducia che ci dimostrate, alla rete di relazioni che ci lega a voi

Con stima,
Il responsabile delle attività per il perseguimento del "beneficio comune"
GALA Srl Società Benefit





MISURAZIONE DELL'IMPATTO

Abbiamo misurato il nostro impatto attraverso la compilazione del BIA.

Il B Impact Assessment (BIA), è lo strumento che permette a qualunque azienda, per settore, dimensioni e geografia, di completare una misurazione solida e integrata delle proprie performance ambientali, sociali ed economiche. È utilizzato da centinaia di migliaia di aziende nel mondo ed è anche il protocollo di valutazione per l'ottenimento della certificazione B Corp. La forza del BIA si trova dietro un continuo monitoraggio e una continua valutazione dei suoi contenuti, che dal 2006 sono revisionati dallo Standard Advisory Council di B Lab, un consiglio consultivo i cui membri sono scelti in modo da avere background professionali del tutto eterogenei (imprenditori, lavoratori in ambito governativo e no profit, accademici) e quindi in modo da portare una vasta gamma di esperienze.

Punteggio ottenuto con lo strumento di misurazione BIA: 73,8



Governance del territorio 14,5



Zona Punteggio Lavoratori 26,1



Zona Punteggio Comunità 12,3



Zona Punteggio Ambiente 18



Zona Punteggio Clienti 2,8



AMBIENTE

Contribuire ad un modello di sviluppo sostenibile monitorando i parametri legati alla sostenibilità dei processi aziendali in ogni sua dimensione.

Consuntivo delle azioni per il 2024

Azione

Utilizzo di energia elettrica fonti rinnovabili. Continua la scelta di utilizzare energia elettrica da fonti rinnovabili.

KPI

% di energia elettrica green su energia elettrica totale.

Progresso

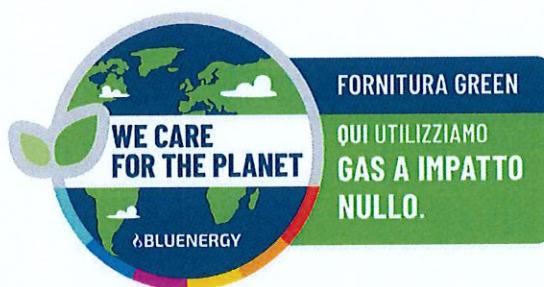
100% (Obiettivo: 100, Risultato: 100)



Utilizzo di Gas a impatto nullo. Continua la scelta di acquistare fornitura di gas a impatto nullo.

% acquisto di gas a impatto nullo su acquisto totale di gas.

100% (Obiettivo: 100, Risultato: 100)





Scegliamo il più possibile di acquistare packaging riciclati

Azione

La scelta di acquistare il più possibile packaging riciclati post consumo è coerente con le nostre proposte formulative naturali e certificate. In collaborazione con i nostri fornitori di packaging testiamo nuovi materiali e soluzioni che permettono un minor utilizzo di plastica. Anche nell'imballaggio secondario, utilizziamo il più possibile materiale certificato FSC. Abbiamo istituito un gruppo interdisciplinare che prevede incontri tra reparto acquisti, ricerca sviluppo, qualità e marketing con lo scopo di proporre soluzioni sempre più green ai nostri clienti.

KPI

Collaboriamo con i nostri fornitori di packaging in maniera sistematica, creando un flusso di informazioni che viene condiviso all'interno dell'azienda con tutte le funzioni.

% acquisto astucci in carta FSC su acquisto astucci totali,

% di acquisto plastica riciclata post consumo su acquisto plastica totale

Progresso

100% (Obiettivo: 100, Risultato: 100)

Riduzione utilizzo di acqua

Azione

Attraverso il nostro reparto di ricerca sviluppo ci siamo impegnati nella ricerca e sviluppo di nuove formulazioni in polvere realizzate senza l'utilizzo di acqua.

Abbiamo pianificato l'installazione di un nuovo impianto di aspirazione rendendo il nostro reparto produttivo idoneo alla lavorazione delle polveri

Abbiamo pianificato la sostituzione dell'attuale impianto di produzione dell'acqua con un impianto più performante con lo scopo di diminuire lo scarto di prodotto nella fase di deionizzazione.

KPI

Investimento in ricerca e sviluppo per la realizzazione di prodotti in polvere studio delle formulazioni in polvere e stabilità con pack di carta

Realizzazione di impianto di abbattimento polveri composto da una cabina filtrante e da due bracci aspiranti.

Nel mese di agosto abbiamo installato un nuovo impianto di produzione di acqua osmotizzata per uso cosmetico con il nuovo impianto siamo arrivati a produrre il 60% di acqua deionizzata contro un 40% del precedente impianto quindi diminuendo in modo significativo lo scarto di prodotto.

Progresso

100% (Obiettivo: 100, Risultato: 100)



OBIETTIVO STRATEGICO 2025

Continuare nel miglioramento dell'utilizzo di acqua attraverso formule di prodotti in polvere, attento monitoraggio del consumo di acqua nel nostro ciclo produttivo, analisi per individuare azioni che possano limitare gli sprechi e gli scarti in tutte le fasi della nostra produzione, utilizzo di energia elettrica prodotta da fonti rinnovabili e forniture di gas a impatto nullo, utilizzo e ricerca di packaging riciclabili e realizzati con materiale proveniente dalla filiera del riciclo.



ALTRI STAKEHOLDER

RELAZIONI CON FORNITORI, TERRITORIO, COMUNITÀ, AZIONI DI VOLONTARIATO, SVILUPPO LOCALE, ATTIVITÀ CULTURALI E SOCIALI

Contribuire a diffondere un modello di benessere e sviluppo sostenibile, basato sul rispetto delle persone e della natura anche attraverso la divulgazione scientifica, la creazione di valore condiviso nelle filiere, la collaborazione tra imprese, associazioni, organizzazioni non profit e simili, il coinvolgimento delle realtà territoriali sociali o equosolidali;

Azione

Sostegno ai centri anti violenza. Attenzione al tema del "gender gap" e sostegno al centro anti violenza di Linea Rosa.

Sostegno e collaborazione con le cooperative sociali del territorio che impiegano persone svantaggiate la collaborazione consiste nel fornirgli del lavoro conto terzo di facile realizzazione astucciatura, confezionamento secondario, etichettatura ecc.

Appoggio alla campagna raccolta fondi Palestina promossa da Altromercato ed Equo Garantito progetto nato per sostenere i produttori di grano e le produttrici di cous cous e altri generi alimentari comprando i loro prodotti a condizioni eque e solidali continuando a supportare i programmi di agricoltura biologica e il lavoro nella cooperativa di donne. Accanto la raccolta si propone di aiutare direttamente la popolazione di Gaza. Il progetto mira quindi sia a dare risposta ad un'emergenza sia a costruire una prospettiva di sostenibilità sul lungo periodo, secondo una logica di commercio equo e solidale.

KPI

Donazione al centro di sostegno alle donne di Linea Rosa Ravenna.

Abbiamo implementato il lavoro dato alle Cooperative sociali del territorio del 25%, consolidando il confronto giornaliero e verificando periodicamente la soddisfazione reciproca riguardo le lavorazioni.

Donazione alla campagna pro Palestina di Altromercato ed Equo Garantito.

Progresso

100%
(Obiettivo: 100,
Risultato: 100)

100%
(Obiettivo: 100,
Risultato: 100)

100%
(Obiettivo: 100,
Risultato: 100)



OBIETTIVO STRATEGICO 2025

Continuare con il sostegno ai Centri Antiviolenza del territorio, collaborare con le Cooperative sociali del territorio alla realizzazione di progetti condivisi di sviluppo, appoggio a progetti di Commercio Equo e Solidale.



LAVORATORI

RELAZIONI CON DIPENDENTI E COLLABORATORI, RETRIBUZIONE, COMUNICAZIONE, FORMAZIONE, OPPORTUNITÀ DI CRESCITA

Formazione

Gala Srl Società Benefit promuove la formazione e la realizzazione professionale di tutti i suoi collaboratori attraverso percorsi interni ed esterni di formazione e CRESCITA.

Lavoratori

Sostenere il benessere dei lavoratori favorendo soluzioni orientate alla motivazione del personale.

Azione

PERCORSO MIGLIORAMENTO DELLA COMUNICAZIONE IN AZIENDA

“prendersi cura di sé al lavoro per prendersi cura della comunicazione con l'altro”

Il progetto prevede incontri mensili di gruppo col metodo della formazione esperienziale e del team building e incontri mensili individuali di counseling psicologico, in supporto al proprio percorso di carriera, difficoltà e potenzialità.

KPI

sono state eseguite tutte le fasi previste dal progetto:

- 1) costituzione di 3 gruppi di lavoro “Responsabili” “Specialisti” “Produzione”
- 2) realizzazione di incontri di gruppo
- 3) realizzazione di incontri individuali

Progresso

100%
(Obiettivo: 100, Risultato: 100)



OBIETTIVO STRATEGICO 2025

Nel 2025 avrà termine il progetto che ha come Focus la comunicazione, l'obiettivo è quello di realizzare al termine del progetto un documento che riassume lo stile comunicativo che deve caratterizzare la GALA.

Forlì 27 marzo 2025

GALA SRL SB

LORENZO ZANOTTI



JUST NATURAL, VEGAN
AND SUSTAINABLE

Gala s.r.l.
Via Antonio Cicognani, 11/N
47121 Forlì (FC) ITALIA
Tel. +39 0543 781838 - info@galacosmetici.com

www.galacosmetici.com
www.galacademy.com

